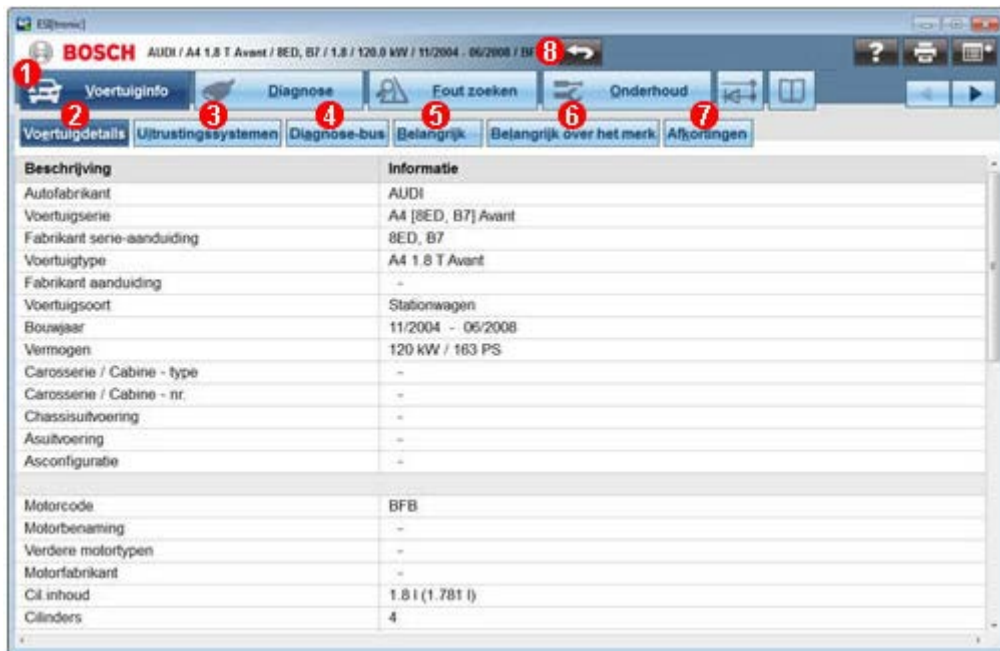


Bosch Esi(tronic) 2.0 handleiding

In deze handleiding wordt in het kort beschreven hoe je kunt werken met Bosch Esi (tronic)

1 Algemeen.....	blz2.
2 Handmatige diagnose.....	blz3/5.
3 Geleide diagnose.....	blz6/7.
4 Schema's in Sis/Cas.....	blz8/9.
5 Meetfuncties oscilloscoop.....	blz10/11.



1 Voertuiginfo.

2 Voertuigdetails

Informatie over het geselecteerde voertuig, bijv. motoraanduiding, cilinderinhoud.

3 Uitrustingsystemen

Overzicht over eventueel in het voertuig ingebouwde uitrustingsystemen.

4 Diagnosebus

Voertuigspecifieke informatie over inbouwplaats en Pin-bezetting van de diagnosestekker als ook aansluitmogelijkheden.

5 Belangrijk

Belangrijke informatie voor de regeleenheid-diagnose.


6 Belangrijk over het merk

Merkspecifieke informatie over de functie aan het voertuig.

7 Afkortingen

Alfabetische lijst met de gebruikte afkortingen en de toelichtingen ervan.



Met **8**  wordt naar de Voertuigidentificatie terug gewisseld.

2 Handmatige diagnose.

ESJ[tronic] 2.0

BOSCH KTS 550

Voertuiginfo Diagnose

Voertuigidentificatie

Benaming Kentekenplaat(NL) RB- sleutel Laatste 30 voertuigen VIN-identificatie

Land: Nederland Modelserie:

Soort voert.: Personenauto's Type:

Soort aandr.: Benzine Mot.kenm.:

Merk:

Beperking: Voertuigpark Nederland [NL] Zoeken

RB-sle...	Type	Intern model	Liter	kW	Bouwjaar	Mot.kenm.
-----------	------	--------------	-------	----	----------	-----------

In dit scherm selecteer je het merk en het juiste model en bouwjaar en klik op

Zoeken ^{F12}

ESJ[tronic] 2.0

BOSCH FOR 4539 / FORD / Ka 1.2 / JD / 1.2 / 51.0 kW / 09/2008 - / 169 A 4.000 KTS 550

Voertuiginfo Diagnose Fout zoeken Onderhoud

Voertuigidentificatie

Benaming Kentekenplaat(NL) RB- sleutel Laatste 30 voertuigen VIN-identificatie KBA-sleutel(D)

Land: Nederland Modelserie: Ka '08 [JD] 09/2008 -

Soort voert.: Personenauto's Type: Ka 1.2

Soort aandr.: Benzine Mot.kenm.: 169 A 4.000

Merk: FORD

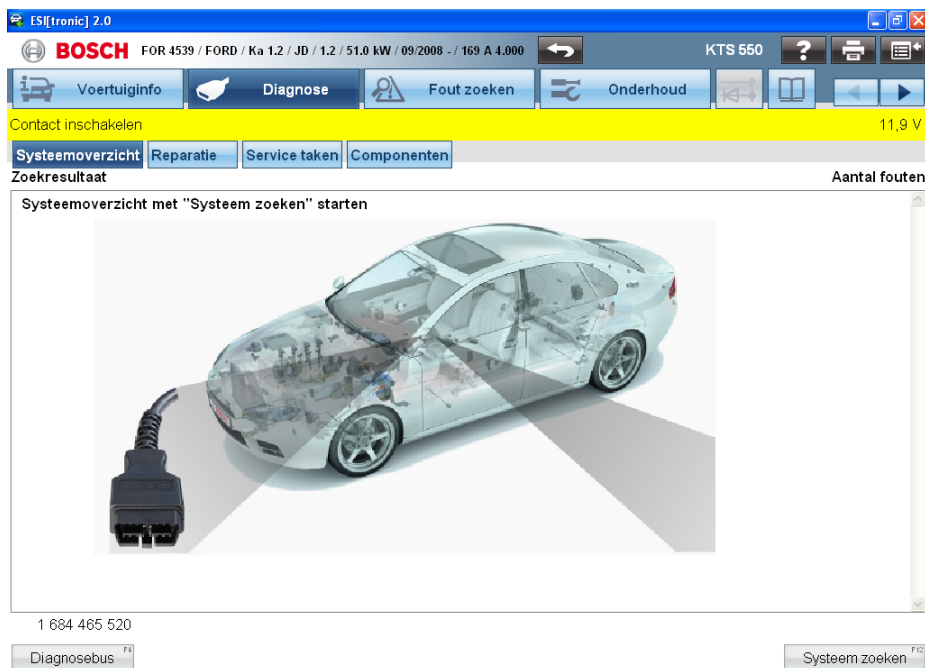
Beperking: Voertuigpark Nederland [NL] Zoeken 1 / 1

RB-sleutel	Type	Intern model	Liter	kW	Bouwjaar	Mot.kenm.
FOR4539	Ka 1.2	JD	1.2	51.0	09/2008 -	169 A 4.000

In dit scherm selecteer je het juiste type door te klikken het gekozen voertuig. Daarna ga je verder door een keuze te maken uit één van de onderstaande onderwerpen.



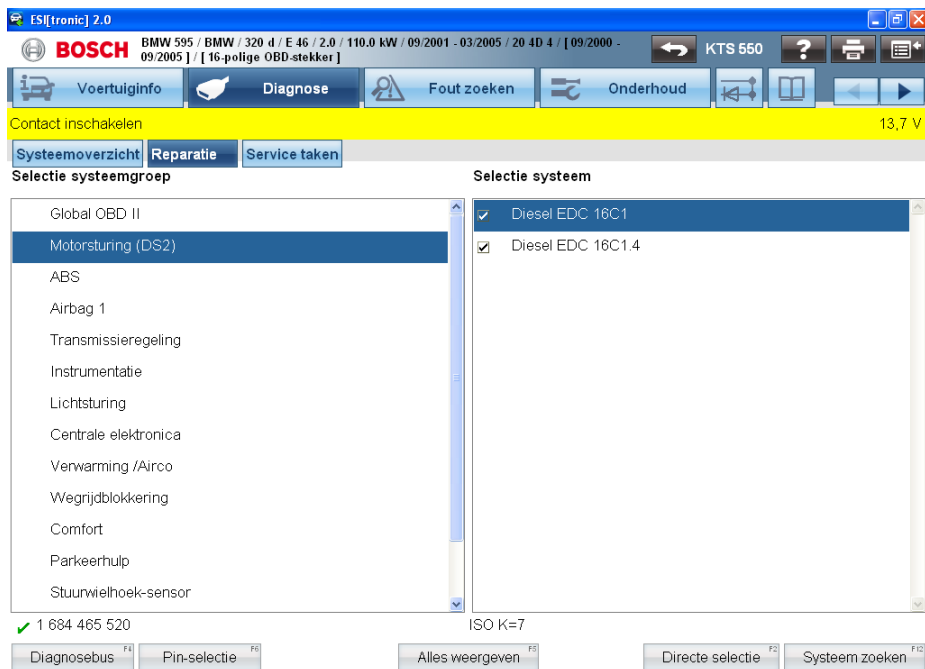
In deze handleiding wordt voor diagnose gekozen.



Door in dit scherm op reparatie te klikken kun je een afzonderlijk regelapparaat selecteren.

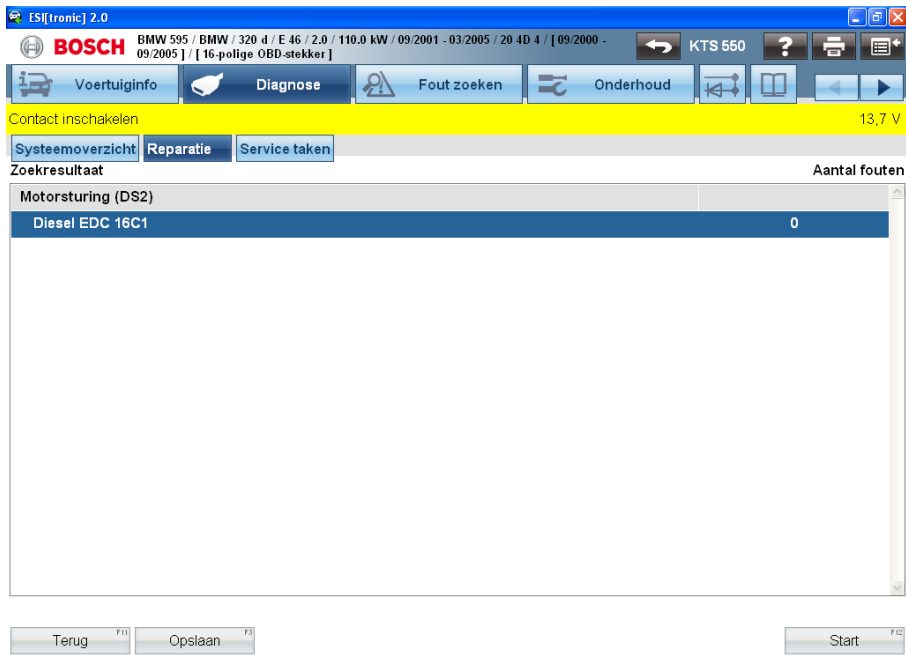
Wanneer je direct op **Systeem zoeken** ^{F12} klikt worden alle regelapparaten uitgelezen.


In deze handleiding kiezen we ervoor om één regelapparaat uit te lezen.

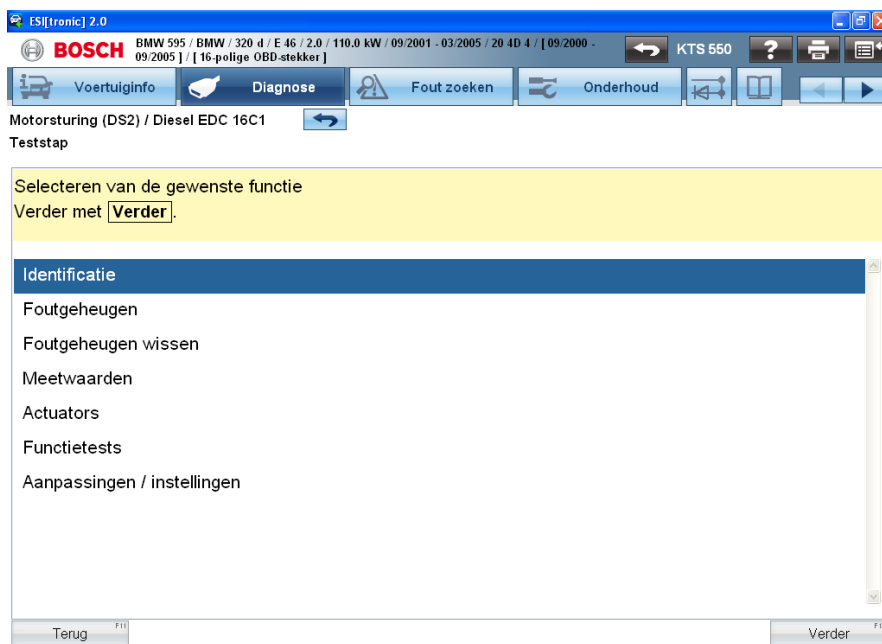


In dit scherm selecteer je het regelapparaat dat je uit wilt lezen. Dit doe je door op

Systeem zoeken ^{F12} te klikken.



In dit scherm kun je zien of er fouten aanwezig zijn. Door op  te klikken kom je in het regelapparaat.

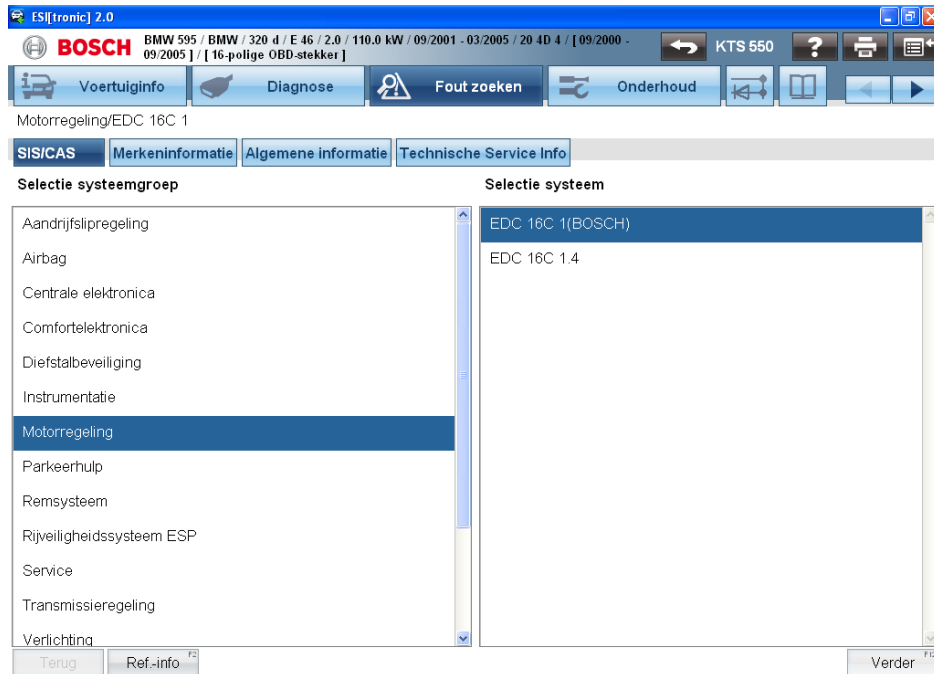


In dit scherm kun je de functie kiezen die je wilt uitvoeren. Klik daarna op .


3 Geleide diagnose.

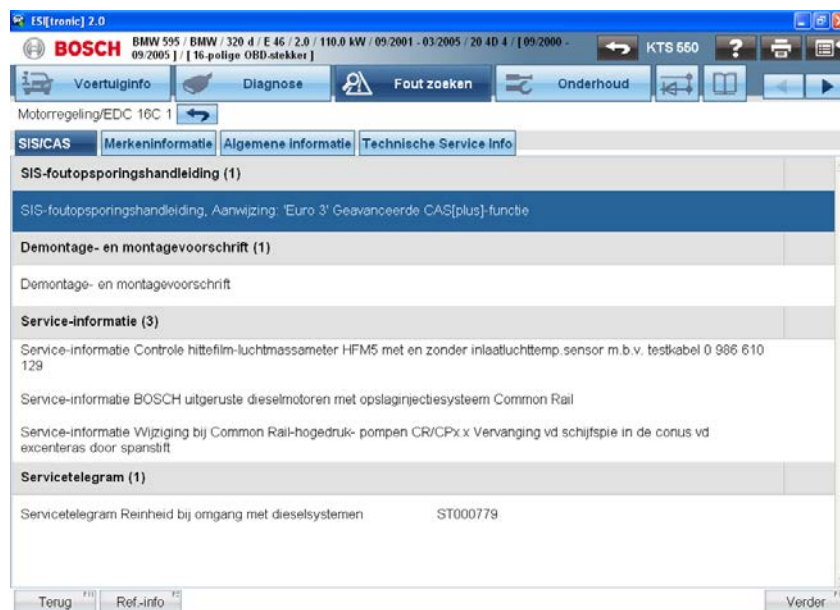
Door op deze knop te klikken. 


Kom je in het "fout zoeken" menu.

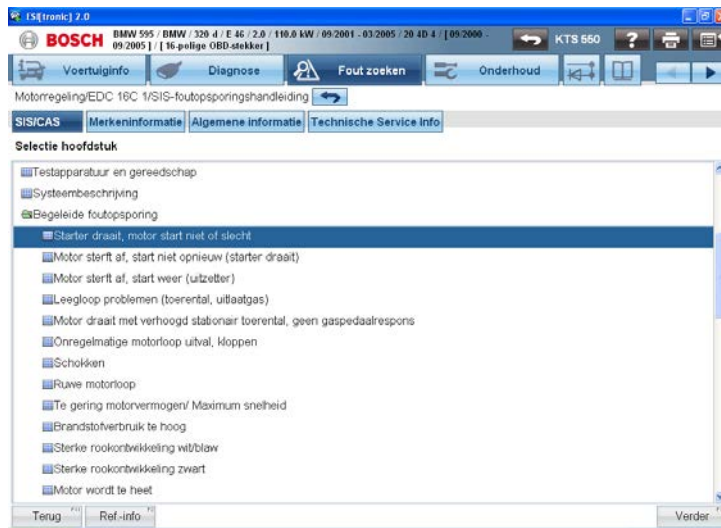



Hier kun je de keuze maken uit de verschillende systemen.

Door op het systeem wat je uit wilt lezen te klikken, en daarna op .




Lees deze pagina door en klik op .



Open de map  Begeleide foutopsporing .

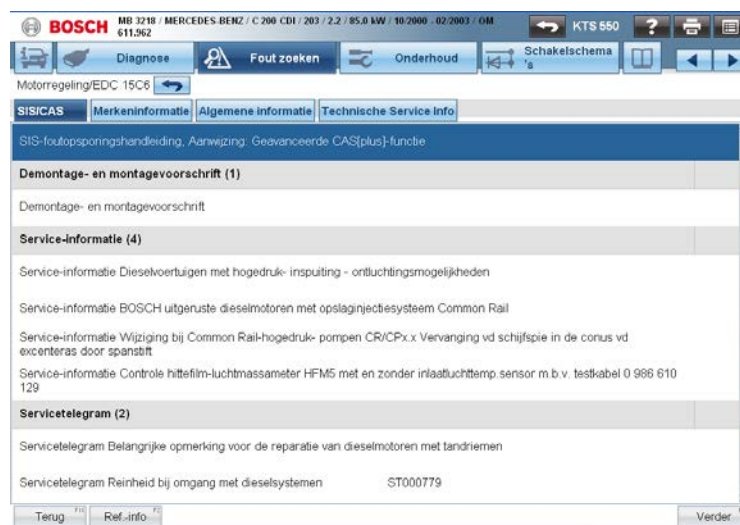
Zoek het programma wat je wilt volgen door hier op te klikken. Loop de stappen door.

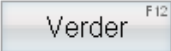
4 Schema's in Sis/Cas

In Sis/Cas zijn uitgebreide schema's te vinden van onder andere motormanagement, abs, airbag, enz. Je kunt deze vinden door in het begin scherm op  te klikken.

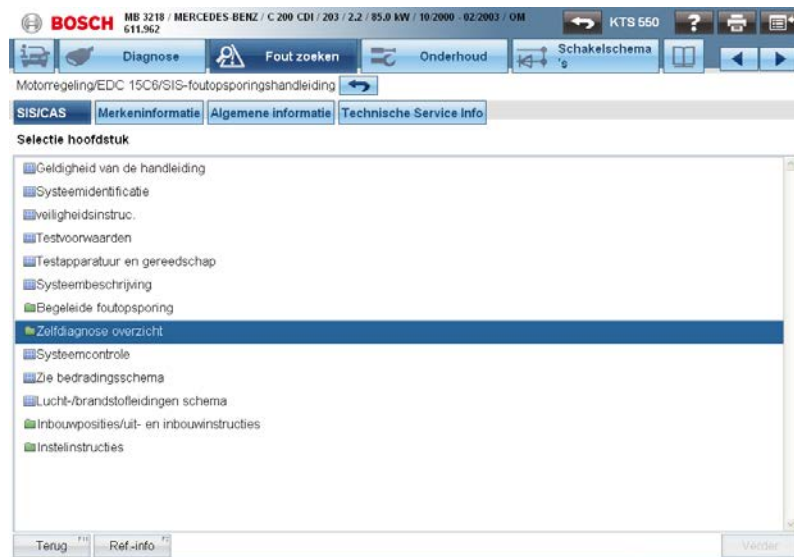
Daarna klik je op  en selecteer je het systeem waar je de schema's van wilt lezen. Daarna klik je op .


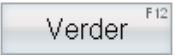
Daarna kom je in het onderstaande scherm.



Ook hier klik je op .

Daarna kom je in het onderstaande scherm.



Klik hier op  Zie bedradingsschema . En daarna op .

Hierna ben je in het bedrading schema je verder bladeren met het knopje .

Onder het knopje  vind je nog extra informatie.


5 Meetfuncties oscilloscoop.

In de Bosch Kts zijn ook verschillende meetfuncties opgenomen, hier onder een korte uitleg van de scoopfuncties.

Onder het knopje hoofdmenu  vindt je deze functies.



Kies hier de gewenste functie. In deze handleiding wordt het gebruik van de oscilloscoop behandeld.

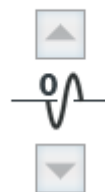
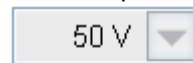
Voor scoop functie klik op .

Sluit De meetdraden aan let goed op welk kanaal je gebruikt





In dit scherm kun je de signalen aflezen. Je kun de schaal aanpassen met behulp van de volgende



knoppen:    

Om over te schakelen op een andere meet eenheid gebruik je de volgende knoppen:



Om van kanaal te wisselen gebruik je de volgende knoppen:

